


Echange d'expérience « de l'exercice à une situation réelle »

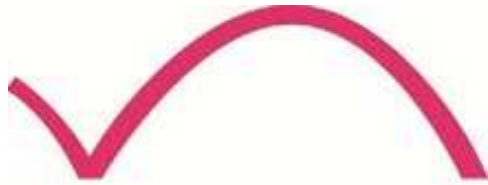
Patrice Vanbrabant

Certifié PlaniCom en novembre 2009

Fonctionnaire Planu à **ENGIS** 



Proclamation des résultats PlaniCom, le 27 juin 2011



Catastrophe de 1930

- Inversion des températures atmosphériques
- Brouillard persistant
- Absence de vent

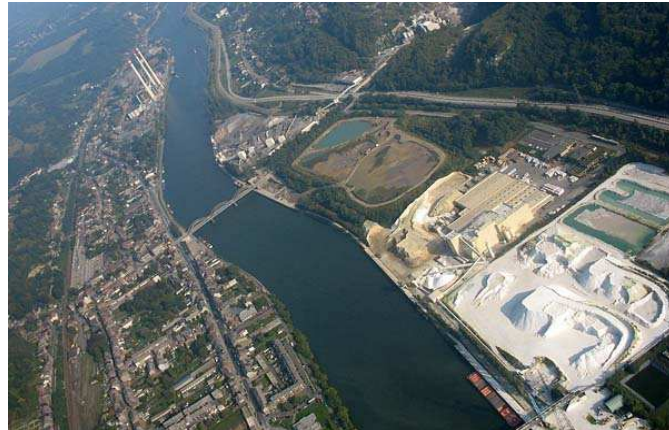
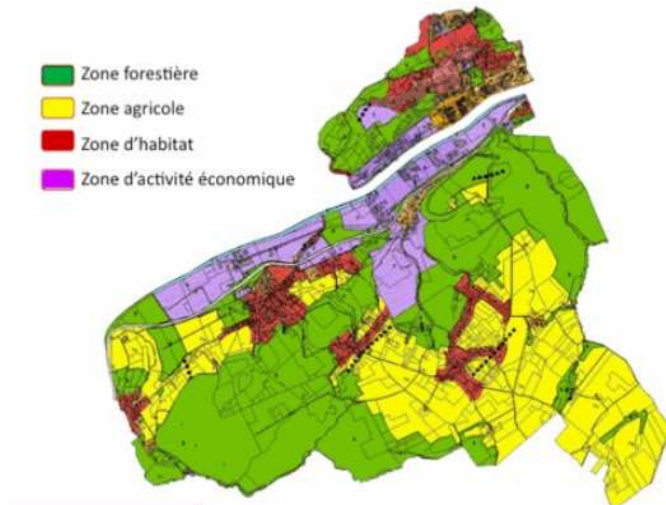


60 décès





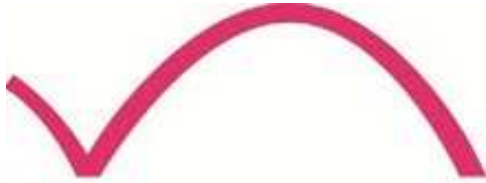
PGUI – Risques identifiés



Notamment, la **Meuse**, une voie routière rapide à quatre bandes, des voies ferrées de part et d'autre du fleuve (notamment la ligne 125 Liège-Namur -2 voies de rails), la proximité de la piste de l'**aéroport de Bierset**, la traversée du territoire par des gazoducs (canalisations FLUXYS),...

Risques technologiques :

- Centrale nucléaire de Tihange (à – de 10km)
- Parc industriel (300 ha)
- Entreprises « Seveso » en activité (3)



Seveso ?

10 juillet 1976

près de Seveso (région de Milan)

Réaction incontrôlée dans une installation chimique synthétisant des herbicides et des pesticides :

→ Dispersion de **dioxine**

- + de **600 personnes évacuées**
- + de **2000 personnes traitées contre l'empoisonnement**





Directive européenne Seveso

- Exigences en matière de sécurité
- Mesures de prévention
- Programme d'inspection des entreprises
- Contrôle de l'urbanisation autour des sites à haut risque

Aujourd'hui, classification « Seveso »

'danger' ou 'label' ?



Contexte particulier à Engis

Contexte historique

Proximité immédiate

=

Sensibilité particulière des risques





Planification d'urgence

« INTERCALL »

- Outil de communication
- Envoi massif ou ponctuel de sms ou courriels
- Découpage territorial par quartier afin de cibler l'information en fonction du risque

« PGUI »

- Approbation par Monsieur le Gouverneur de la Province de Liège en avril 2008

Aboutissement ? NON !

- Tester, actualiser, évaluer
- Communiquer à des **publics non initiés** (population, intervenants)



Information à la population

- Réunion d'information au Centre culturel par courrier officiel :
moins de 10 citoyens présents !...
PAS d'intérêt ? **FAUX**
- Inscription à la base de données « INTERCALL » :
800 personnes inscrites !
(sur 2300 ménages)



(In)Formation aux intervenants

Exercice = Vecteur d'apprentissage

- Exercices simples (ex : test du schéma d'alerte interne)
- Exercices de terrain (en collaboration étroite avec le service planification d'urgence de la Province de Liège et les entreprises concernées) :
 - Octobre 2009
 - Juin 2011





Exercices de terrain



Mise à l'abri
Evacuation préventive



Comment se préparer à un
exercice de grande ampleur au
niveau communal ?



Préparation (Population)

Moyens : Toutes-boîtes, site internet communal, sms

L'information diffusée vise à permettre à chacun de :

- **Comprendre** l'effervescence
- Savoir qu'il ne court **aucun danger**
- Savoir s'il est (ou non) **impliqué**
- Disposer d'informations complémentaires via un numéro d'appel **0800** (gratuit)



Préparation (Personnel)

- (Re)Sensibilisation des acteurs
- Rappel des rôles
- Descriptif de fonction :
 - Plan de référence, discipline
 - Liens fonctionnels
 - Responsabilités et raison d'être de la fonction
 - Connaissances minimales requises
 - Tâches



Préparation (Personnel)

- Réunion de tous les acteurs :
 - Présenter l'exercice (dans les grandes lignes)
 - Rassurer, répondre aux interrogations
 - Mettre l'accent sur :
 - Importance de la mise en commun du verbe
 - Utilité d'apprendre à se connaître et travailler ensemble

Rendre une organisation inhabituelle plus naturelle et spontanée



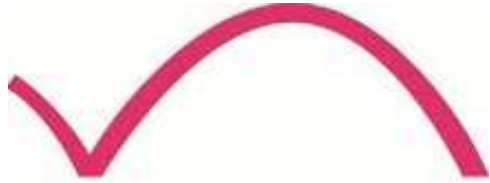
Vivre l'exercice

- Pression sur les acteurs
- Situation « virtuelle » vécue comme « réelle »
- Debriefing « à très chaud », intérêt particulier : permet de dégager des **points encore frais dans la mémoire** des acteurs



Les risques industriels? Nous nous y préparons !

Mais tant d'autres sont imprévisibles...



Situation réelle

16 janvier 2011

Disparition de deux fillettes dans la Meuse





Situation réelle

Fonctionnaire « planu » = **Conseiller**

Fonctionnaire « planu » **vit la crise** en « première ligne »

Outils utiles pour entamer les actions au niveau local **existent déjà**
dans les plans (PGUI, PIPS, MonoD5)

Que de temps gagné !



Réunion de coordination de crise, le 17 décembre à 09 heures

Objectifs

- Définir l'**accompagnement** à mettre en œuvre au niveau communal pour :
 - la famille des victimes
 - les élèves fréquentant les établissements scolaires locaux
 - le personnel d'encadrement de ceux-ci
- **Communication** :
 - presse
 - au sein des écoles d'Engis
 - préparer un communiqué de presse sur la tenue de la présente réunion



Parmi les décisions prises, l'accompagnement psychosocial différencié pour :

- **Elèves** (2 phases)
 - En priorité, action immédiate (en matinée) en groupe au sein des classes des victimes et des classes des frères/sœurs des victimes
 - Action dans la durée : mise en place d'une permanence individuelle
- **Enseignants/gardiennes** (2 phases) :
 - Information unique et vérifiée, aux gardiennes et aux enseignants
 - Donner l'opportunité de s'exprimer, d'échanger (en fin de journée)
- **Famille** : l'accompagnement actuel est assuré par BAV, dans un second temps (afin de ne pas multiplier les aides), les services sociaux communaux prendront le relai afin d'assurer un soutien dans la durée.



Remerciements particuliers :

Service de Planification d'urgence de la Province de Liège

PlaniCom, Laboratoire SPIRAL

Félicitations aux « certifiés » du jour !



« L'important n'est pas d'arriver mais d'aller vers »

Antoine de Saint-Exupéry